



CONSERVATO
CONSERVA RIUM
CONSER TORIUM
CON VA TORIUM
SERVATORIUM

LANDSCHAPS- ONTWIKKELING

BEZOEK ONS

INFOMOMENTEN

In de periode februari tot september 2026 organiseren we regelmatig een infomoment waarop je in gesprek kan gaan met studenten, docenten en studiebegeleiders van al onze opleidingen. Een infomoment bestaat gewoonlijk uit infosessies, rondleidingen en individuele gesprekken met studenten en docenten. Je bent er welkom met al je vragen.

- wo 04.03.26, 14:00-17:00
 - za 27.06.26, 10:00-13:00
 - za 05.09.26, 10:00-13:00
- enkel voor de professionele bachelors

In aanloop naar het infomoment verschijnt het volledige, gedetailleerde programma op de website.

OPENDEURDAG

Op 26 april zwaaien al onze deuren en poorten open en kan je tussen 10:00 en 17:00 onze bruisende campussen live verkennen. Je ziet er studenten aan het werk in de ateliers, je woont een infosessie of een rondleiding bij. Je kan met studenten, docenten en medewerkers spreken of gewoon de sfeer opsnuiven op onze campussen.

26-27

26-27

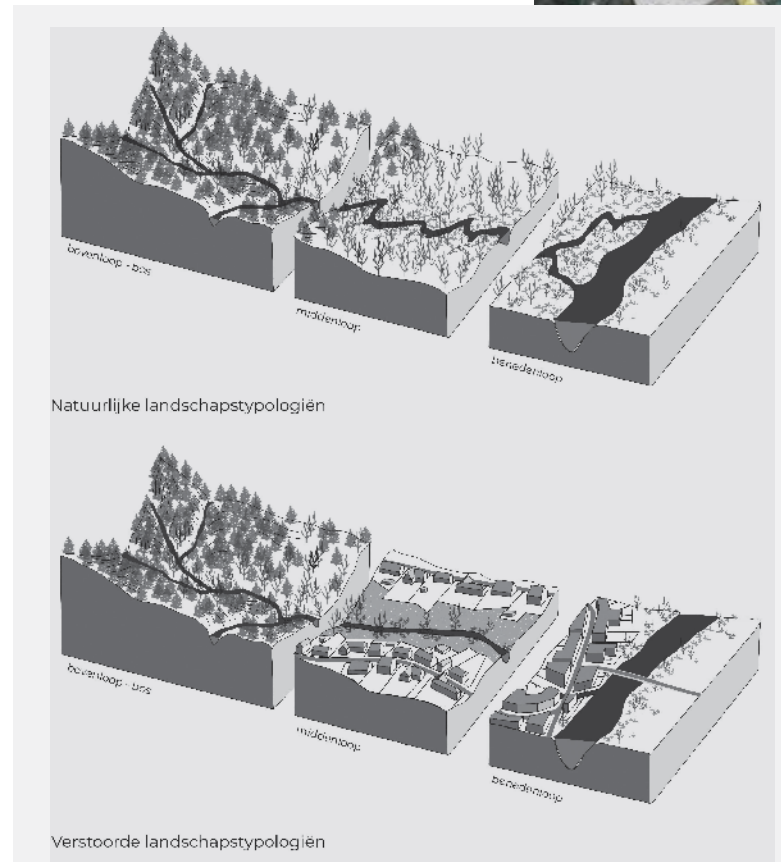
Het landschap wordt ook op regionale schaal steeds vaker een ontwerpogave. Het formuleren van oplossingen voor grote maatschappelijke uitdagingen als klimaatverandering, voedselzekerheid, migratie en biodiversiteitsverlies vraagt immers om een holistische benadering van het landschap als een bovenlokaal systeem. Landschapsontwikkeling zet in op strategische en wervende visies die concrete, maatschappelijk wenselijke realisaties op het terrein mogelijk maken. Dit vergt uiteraard specifieke kennis en expertise. De unieke, eenjarige bachelor na bachelor in de Landschapsontwikkeling vormt competente professionals die beschikken over de nodige analytische en synthetische vermogens om het landschap zelfstandig en kritisch te lezen en op basis hiervan creatieve én gemotiveerde ontwerp-, inrichtings- en beheer-voorstellen te doen.

WELKOM

26-27

26-27

Natuurlijke en verstoorde landschapstypologieën in Water terug centraal, 2024.
Laura Savenije, Maud Vander Vennet, Sam Hoc.





26-27

Landschapsontwikkeling vraagt transdisciplinaire samenwerking

Internationaal krijgt landschap na jaren van relatieve verwaarlozing en onverschilligheid sinds het einde van de twintigste eeuw opnieuw aandacht. Bij verschillende disciplines wordt een stijging van de intellectuele en artistieke reflectie met betrekking tot landschap vastgesteld (Corner, 1999; Antrop, 2004). Algemeen wordt aangenomen dat de revival van landschap toe te schrijven is aan een toenemende maatschappelijke vraag naar duurzaamheid, ruimtelijke kwaliteit en milieukwaliteit. Globale uitdagingen zoals energie- en voedselvoorziening, biodiversiteitsverlies, veiligheid en

gezondheid, klimaatsverandering, verstedelijking en migratie hebben duidelijk negatieve effecten op het landschap die niet door eenzijdige sectorale aanpak op te lossen zijn (Antrop, 2003 en 2005; Buijs et al., 2006; Van Eetvelde en Antrop, 2009). Landschap wordt in dat kader steeds meer gezien als een integrerend concept en ook als een indicator om de grote uitdagingen in de sociale en fysieke transformatie van de omgeving van vroeger, vandaag en morgen te kaderen (Raad van Europa, 2000; Corner in Waldheim, 2006; Van Damme en Antrop, 2010).

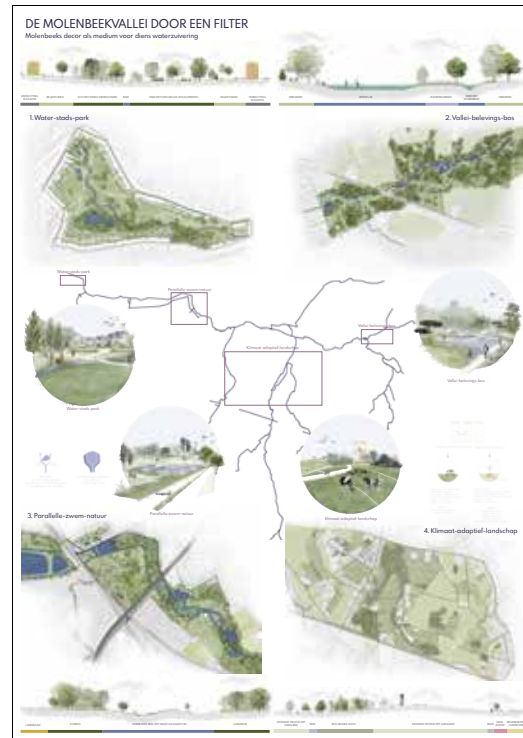
Om te komen tot een geïntegreerde en wervende toekomstvisie voor het landschap in het licht van de grote maatschappelijke uitdagingen waar we voor staan, is samenwerking in transdisciplinair verband onontbeerlijk geworden. Steeds vaker gaan daarom allerlei onderzoeks- en ontwerpdisciplines samen met stakeholders in een ontwerpend onderzoeksproces aan de slag om onderbouwde voorstellen te formuleren voor gewenste landschappelijke ontwikkelingen. De kruisbestuiving tussen landschapsarchitectuur, architectuur, stedenbouw, ruimtelijke planning en de verschillende humane en exacte wetenschappen wordt zo extreem intens (Preece, 1991; Kapper en Chenoweth, 2000; Bhalotra in Van Der Bijl en Luten, 2003; Girot, 2004). Landschap vormt vandaag in veel projecten een basis van ontwikkeling.

LANDSCHAPSONTWERPERS, VERENIGT U

Parallel met de opkomst van het ontwerpend onderzoek en de stijgende interesse voor publieke ruimten vindt landschap sindsdien opnieuw een voedingsbodemp binnen het ruimtelijk beleid. De fragmentarische aanpak maakt langzamerhand plaats voor meer samenhangende beleidsvisies op het vlak van de inrichting van landschappen. De aandacht voor de ruimtelijke morfologie als onderlegger en betekenisdrager verscherpt en levert de aanzet voor meer samenhangende visies op groenstructuren en hun planning.

Bewerkt fragment uit: Van Damme, S., Landschapsontwerpers, verenigt u, in G. Bouma, Filius, F., Vanempen, E. en Waterhout, B., Planning van de toekomst – bijdragen aan de Plandag 2011, Stichting Planologische Discussiedagen, Delft, 2011, p. 293-304

De Molenbeek door een filter, 2021, Eva Vermeylen, Luisa Saey, Anne-Sophie Rooms en Alexia De Wit.





26-27

De opleiding Landschapsontwikkeling geeft je de kennis, inzichten en vaardigheden die je in staat stellen om wervende en strategische visies voor het ontwerp, de inrichting en het beheer van het landschap uit te werken. In de projecten leer je een grondig onderbouwde toekomstvisie voor een landschap op te stellen en helder te communiceren, rekening houdend met specifieke bezorgdheden, belangen en maatschappelijke uitdagingen. De diverse opleidingsonderdelen bieden inhoudelijk de nodige insteken om aan de slag te gaan. Geografische informatiesystemen (GIS) zijn een belangrijk hulpmiddel om je hierbij te ondersteunen. Aan het einde van de opleiding loop je een acht weken

duurende stage bij een studie- of ontwerp bureau of overheidsinstelling.

Projecten

Je werkt in multidisciplinaire groepen rond grootschalige ruimtelijke cases. Het zelfstandig opzoeken van de nodige informatie, de interpretatie hiervan rekening houdend met de belangen van de diverse sectoren en het vormen van een onderbouwde visie op een specifiek gebied of probleem zijn hierbij essentieel. Elke student heeft hierbij op basis van eigen vooropleiding en competenties een belangrijke inbreng. In veel gevallen vertrekken deze projecten vanuit het (internationale) werkveld, waarbij reële opdrachtgevers ontwerp- of andere vraagstukken voorleggen aan de studenten. In de loop van de projecten zijn er overlegmomenten tussen de studenten en de opdrachtgevers. Zo werd al ontwerpend onderzoek gedaan voor gemeentebesturen, provinciebesturen, vzw's en een aantal privépartners.

Studieduur

1 jaar van 60 studiepunten.

BACHELOR NA BACHELOR

Opleidingsonderdelen

- Projecten landschapsontworp I en II
- Stage en rapportering
- Planmethodiek
- Landschapsgenese
- Landschapsanalyse
- Landschap en beleid
- Landschapsfilosofie
- GIS I en II
- Ruimtelijke planning
- Landschap en stedenbouw
- Landschapsbeheer

Loopbaan

Het diploma bachelor na bachelor in de landschapsontwikkeling is een belangrijke meerwaarde in het werkveld van de stedenbouw, ruimtelijke planning, landschapsarchitectuur, architectuur, groenbeheer en Geografische Informatiesystemen. Afgestudeerden van de opleiding worden tewerkgesteld in overheidsadministraties (Vlaamse overheid, provincies, steden en gemeenten), openbare instellingen (zoals bijvoorbeeld de Vlaamse Landmaatschappij en de Regionale Landschappen) en studie bureaus in binnen- en buitenland. Daarnaast zijn er ook mogelijkheden om verder te studeren in binnen- of buitenland. Bij nogal wat studenten wekt de opleiding interesse om hun competenties verder te verdiepen door middel van een masteropleiding in de Ruimtelijke Planning en Stedenbouwkunde en in de Landschapsarchitectuur.

BACHELOR NA BACHELOR

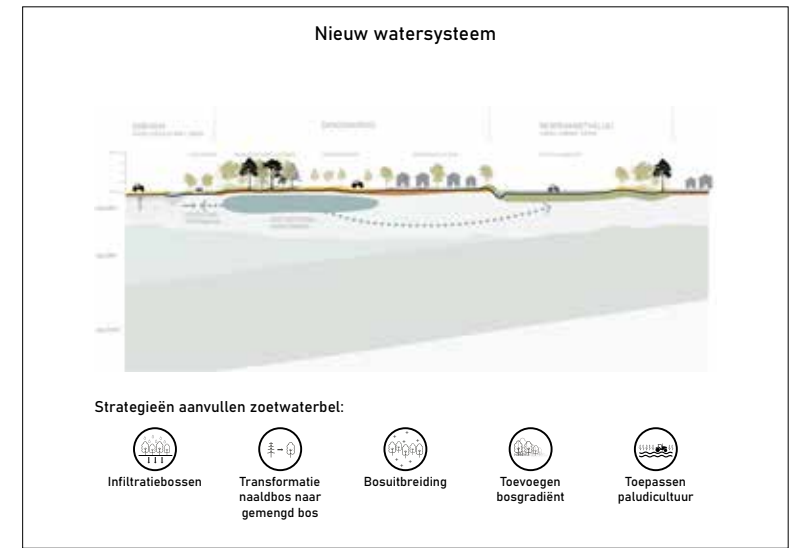
Campus Bijloke

De opleiding is gehuisvest op de campus Bijloke in het historische centrum van Gent. De eeuwenoude geschiedenis van de Bijloke is nog steeds duidelijk afleesbaar in de hospitaalgebouwen, een abdij en nutsgebouwen. Vandaag is de site een cultuurhaven, met onder meer het Stadsmuseum Gent (STAM), een kunstenbibliotheek, diverse kunstorganisaties en een kunstencampus die bachelors, masters en doctoraten aanbiedt in de beeldende en audiovisuele kunsten, vormgeving, muziek en drama. De Bijlokesite staat niet alleen voor versteende schoonheid, maar ook voor een veelheid aan aantrekkelijke groene ruimten. Hier vinden bewoners, studenten, concertgangers en toeristen een plek om van de rust en het groen te genieten.

26-27

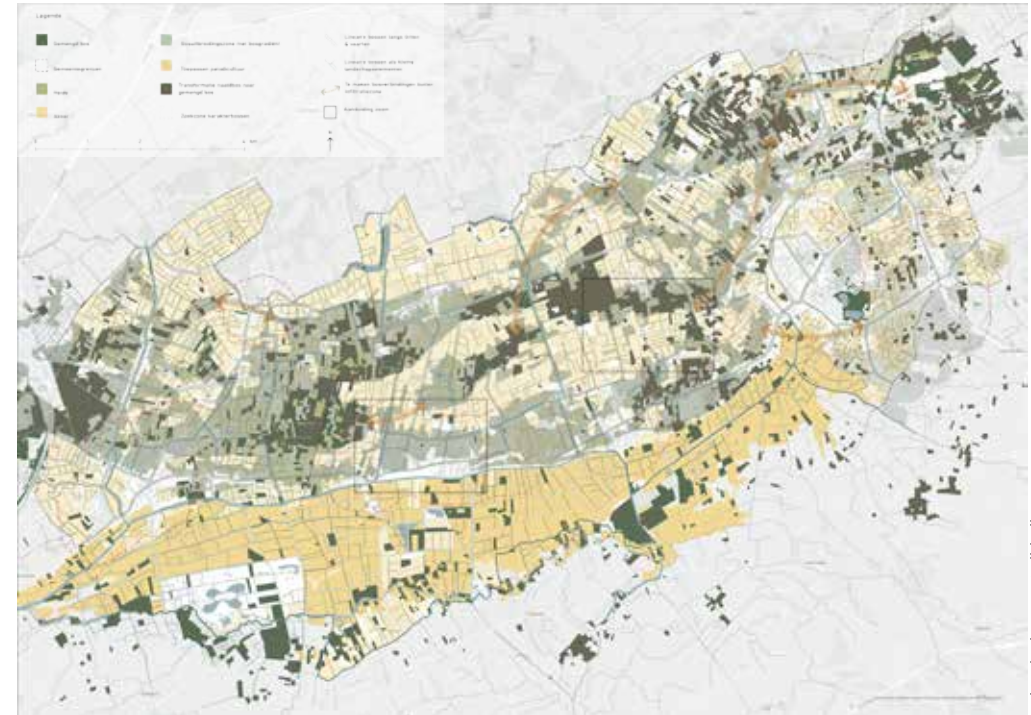


26-27



Bossen als bewakers van de zoetwaterbel. Een bosvisie voor de dekzandrug Wachetebeke-Stekene 2024, Joppe Bouwens, Lise Dielissen, Maud Raemdonck en Una Verborgstadt

Joppe Bouwens, Lise Dielissen, Maud Raemdonck en Una Verborgstadt



INTAKE PROCEDURE

A Kandidaat-studenten met een buitenlands bachelor diploma

Indien je over een buitenlands bachelor diploma beschikt, dien je eerst contact op te nemen met de centrale dienst 'Foreign Student Admission' van de Hogent. Dit doe je door te mailen naar foreignstudentadmission@hogent.be met de vermelding van jouw nationaliteit en het land waar je jouw certificaten / diploma's hebt behaald.

Er wordt je dan een digitaal aanvraagformulier toegestuurd met alle informatie en richtlijnen over welke documenten (gelegaliseerde kopijen en vertalingen van je diploma's en supplementen) je dient te bezorgen.

Foreign Student Admission is de centrale dienst studentenaangelegenheden die beslist over jouw toelating tot HOGENT. Pas wanneer je wordt toegelaten tot HOGENT kan je je aanmelden voor een studie aan KASK & Conservatorium net zoals de andere studenten (met een Belgisch bachelordiploma, cfr infra).

Opgelet: Afhankelijk van het land van herkomst, kan deze procedure enkele maanden in beslag nemen, dus meld je tijdig aan (vóór 1 juni).

B Kandidaat-studenten met een onderstaand Belgisch bachelor diploma

Indien je over een Belgisch diploma beschikt van volgende opleidingen hoef je geen intakeprocedure te doorlopen:

- Bachelor in de agro en biotechnologie (afstudeerrichting groenmanagement)
- Bachelor in de landschaps- en tuinarchitectuur
- Bachelor in de toegepaste architectuur
- Bachelor of Science in de architectuur
- Master of Science in de architectuur
- Bachelor of Science in de ingenieurswetenschappen architectuur
- Master of Science in de ingenieurswetenschappen architectuur
- Bachelor of Science in de geografie en de geomatica
- Bachelor of Science in de geografie
- Master of Science in de geografie
- Master of Science in de stedenbouw en de ruimtelijke planning

De registratie aan KASK & Conservatorium gebeurt online via webreg.hogent.be en kan je zelf thuis doen. Als je vragen hebt, kan je het studentensecretariaat contacteren.

26-27

C Kandidaat-studenten met een ander Belgisch bachelor diploma

Indien je over een ander Belgisch bachelordiploma beschikt dan hierboven vermeld, dien je WEL een intakeprocedure te volgen.

1 Vul het intakeformulier (zie link) zo nauwkeurig mogelijk in.

2 Maak een afspraak met de jaarcoördinator van de opleiding voor het intakegesprek. Dit kan je doen door te mailen naar pieter.fore@hogent.be.

3 Tijdens een individueel intakegesprek zal men jouw motivatie ten aanzien van de Bachelor na Bachelor in de landschapsontwikkeling onderzoeken. De gegevens uit je intakeformulier vormen de basis voor het gesprek. Het is vooral belangrijk dat je de elementen uit je dossier kan toelichten en je studiekeuze en verwachtingen kan verduidelijken. Daarnaast wordt er gepeild naar interessepunten, algemene inzichten en denkvermogen op vlak van landschapsontwikkeling. Belangrijke eigenschappen zijn: kritische zin, betrokkenheid, gedrevenheid, doorzettingsvermogen en zelfdiscipline.

4 De oriënteringscommissie neemt op basis van het intakeformulier en het intakegesprek een beslissing over het al dan niet toelaten tot de opleiding bachelor na bachelor in de landschapsontwikkeling. Onmiddellijk na afloop van het intakegesprek word je op de hoogte gebracht van de beslissing. Indien je bent toegelaten tot de opleiding kan je je registreren en inschrijven als student aan de KASK & Conservatorium (cf. D).

Link intakeformulier:



26-27

INTAKEPROCEDURE

D Registreren en inschrijven als student aan de school of arts

De registratie aan KASK & Conservatorium gebeurt online via webreg.hogent.be en kan je zelf thuis doen.

Om te kunnen inschrijven heb je het ingevulde intakeformulier nodig, met de officiële toelating van de oriënteringscommissie tot inschrijven. De jaarcoördinator deelt zijn beoordeling aan het eind van het gesprek mee en brengt het studentensecretariaat op de hoogte van de beslissing. Als je vragen hebt, kan je contact opnemen met het studentensecretariaat.

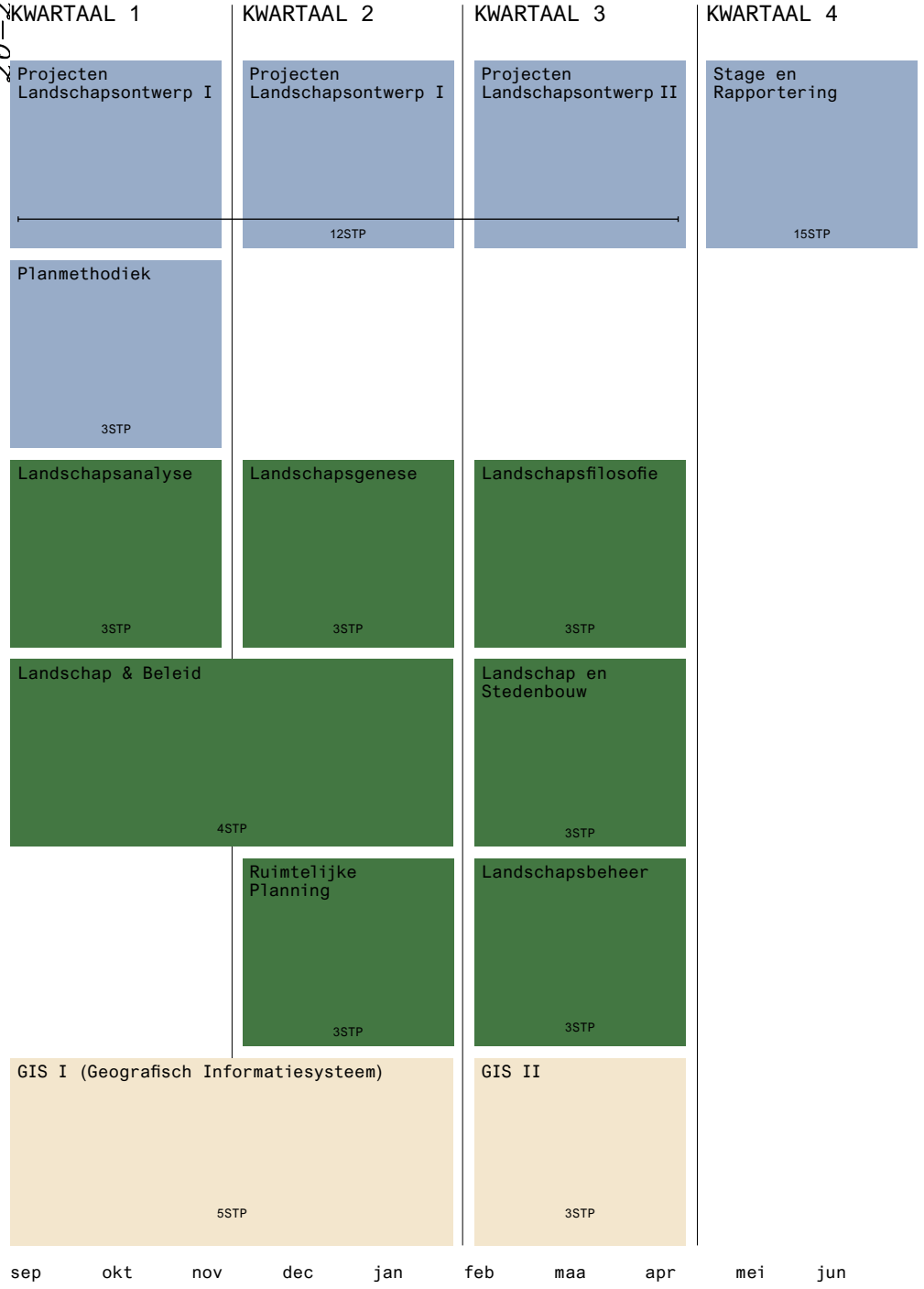
VRAGEN?

Meer informatie over de opleiding en het programma bij:

- pieter.fore@hogent.be (coördinator)
- heidi.mertens@hogent.be (studietrajectbegeleider)



26-27



Projecten Landschapsontwerp I & II
Kwartaal 1, 2 En 3 — 12 Ects

In dit opleidingsonderdeel werken de studenten onder begeleiding complexe Vlaamse of internationale ruimtelijke cases uit. De moeilijkheidsgraad van de projecten evolueert per kwartaal. Doorgaans starten we met een eerste project in een vrij eenvoudig plangebied, met nadruk op landschapsanalyse. In het tweede project wordt de te behandelen problematiek complexer, en gaat ook aandacht naar het formuleren van gefundeerde en gemotiveerde inrichtingsvoorstellen. Het derde project tenslotte koppelt gefundeerde en gemotiveerde inrichtings- en beheervoorstellen aan instrumenten die nodig zijn om dit te verwezenlijken.

Planmethodiek
Kwartaal 1 — 3 Ects

Landschapsontwerp refereert zowel naar het creatieve en onderzoekende proces waarop een bepaald ontwerp tot stand komt, als naar het uiteindelijke, materiële product van dit proces in de vorm van één of ander grafisch of tekstueel plan en/of door een feitelijke of artistieke uitvoering in de fysische realiteit. Tenslotte is er de communicatieve, participatieve en negotiërende kracht van het landschapsontwerp. Vaak vormt het ontwerp immers een middel om tot een maatschappelijke en/of politieke besluitvorming te komen over problemen, kwaliteiten of potenties. Dit opleidingsonderdeel behandelt landschapsontwerpen als methodiek, met illustratie van de theoretische begrippen en principes aan de hand van praktijkvoorbeelden en gastlezingen door experts.

Stage & Rapportering
Kwartaal 4 — 15 Ects

In de stage krijgt de student de kans om de verworven competenties in het werkveld af te toetsen en te integreren. De keuze van stageplaatsen gaat bij voorkeur uit naar studiebureaus, openbare instellingen (zoals Vlaamse

Landmaatschappij, Regionale Landschappen) of administraties (zoals Vlaamse overheid, provincies, steden en gemeenten) in binnen- of buitenland waar landschapsontwerp in zijn ruimste context aan bod komt.

Landschap & Beleid
Kwartaal 1 — 4 Ects

Landschapsplanning en -ontwerp vergt een doorgedreven inzicht in landschap als medium. Dit opleidingsonderdeel biedt de studenten inzichten in de veelkleurigheid van het landschapsconcept en de manier waarop diverse actoren het in landschapsplanning en -ontwerp inzetten. Daarnaast gaat het in op de manier waarop landschapsplanning en -ontwerp in Vlaanderen door middel van specifieke sectorale instrumenten kan gerealiseerd worden. Dit alles moet de student in staat stellen om genuanceerde visies te formuleren voor een kwalitatieve en multifunctionele landschapswikkeling.

Landschapsgenese
Kwartaal 2 — 3 Ects

Landschapsgenese omschrijft de verschillende processen en landschapsvormende factoren die aanleiding geven tot de vorming van het landschap. Een goede kennis hiervan is onontbeerlijk voor het plannen en ontwerpen van landschappen. Dit opleidingsonderdeel behandelt de geologie en de grote landschapseenheden van België, het ontstaan van de reliëfvormen door bodembeweging, verschillen in lithologie, waterwerking, etc.

Landschapsanalyse
Kwartaal 1 — 3 Ects

Dit opleidingsonderdeel leert op welke manier de informatiewaarde uit het landschap van een gebied kan worden achterhaald en op welke manier deze kan worden gerapporteerd. Er wordt aandacht besteed aan de basisconcepten van landschapsanalyse, aan het begrip 'landschap als waarneeming', de voornaamste bouwstenen van

26-27

een landschap en het herkennen van landschappelijke patronen.

Landschapsfilosofie
Kwartaal 3 — 3 Ects

Bij landschapsfilosofie onderzoeken we een reeks spanningen binnen het landschapsconcept: is 'landschap' iets dat we van afstand observeren of juist ten volle lichamelijk beleven? Is 'landschap' datgene wat we zien of is het eerder een specifieke manier van kijken? Daarnaast analyseren we een aantal filosofische aspecten van belangrijke maatschappelijke kwesties en hun impact op het landschap, zoals klimaat, biodiversiteit, landbouw, het dierenvraagstuk, migratie,... Zo geraken we vertrouwd met de filosofie als reflectieve methode, gericht op het bevragen van de eigen vooronderstellingen en het ontwikkelen en verwoorden van een eigen standpunt.

Gis I
Kwartaal 1 & 2 — 5 Ects

Geografische informatiesystemen (GIS) spelen een steeds belangrijker rol op zowel studie-, beleids- als uitvoerend niveau. GIS I creëert de perfecte basis voor een eerste kennismaking met deze materie. Daarnaast zal het studenten met een zekere basiskennis motiveren om meer geavanceerde tools te leren kennen en in te oefenen. Wat is GIS? Hoe gaat Vlaanderen en bij uitbreiding Europa hiermee om? Hoe laat je GIS een tool zijn om tot betere ontwerpen te komen? Door middel van een praktische en hands-on training vormt dit opleidingsonderdeel studenten die ruimtelijke data kunnen verzamelen en verwerken, waarna ze eenvoudige probleemsituaties zullen kunnen definiëren en geografisch analyseren. Daarnaast leren ze communiceren door middel van een niet mis te verstane visuele output.

26-27

Gis II
Kwartaal 3 — 3 Ects

Nadat de studenten GIS I hebben doorlopen, starten ze met GIS II. Binnen dit opleidingsonderdeel wordt er vakoverschrijdend gewerkt aan de hand van een casestudie. Hier kan het nut van GIS worden ervaren zowel op het vlak van terreinverkenning data-analyse en pre-planning als evaluatie van een ontwerp. De studenten leren vernieuwende en geavanceerde tools gebruiken die nuttig zijn voor de case met aandacht voor GIS-project management. De nadruk ligt op zelfstandig en probleemoplossend denken, waarbij de output uiteraard visueel sterk moet zijn. Daarnaast leren studenten verschillende mogelijkheden kennen om levenslang te leren.

Landschapsbeheer
Kwartaal 3 — 3 Ects

Landschapsbeheer is het geheel van activiteiten die worden uitgevoerd om de landschappelijke kwaliteit te handhaven of te verbeteren. Een grondige kennis van de achterliggende beheervisies en -maatregelen is noodzakelijk om het multifunctionele Vlaamse landschap te kunnen ontwikkelen en beheren. Na een analyse van het landschap als ecosysteem, wordt stilgestaan bij verschillende beheerbenaderingen van het landschap: cultuurhistorisch landschapsbeheer, natuurbeheer en natuurontwikkeling en bosbouw en bosbeheer.

Ruimtelijke Planning
Kwartaal 2 — 3 Ects

De Vlaamse wetgeving met betrekking tot ruimtelijke planning biedt het onontbeerlijke kader waarbinnen landschapsontwikkeling zich situeert. Tegelijkertijd bieden de specifieke planvormen uit de ruimtelijke planning – zoals structuurplannen of RUP's – mogelijkheden om landschappelijke visies beleidsmatig te enten of te laten doorwerken. In dit opleidingsonderdeel wordt een overzicht geboden van de historiek van de ruimtelijke

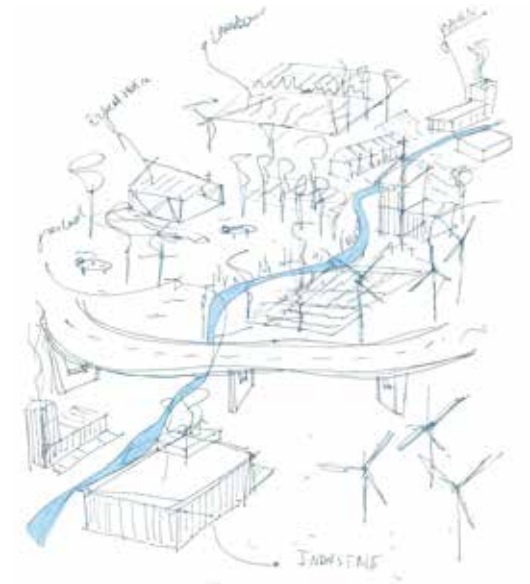
planning in Vlaanderen. Daarbij komen de belangrijkste begrippen, wetten, decreten en uitvoeringsbesluiten met betrekking tot ruimtelijke planning aan bod.

Landschap en Stedenbouw Kwartaal 3 — 3 Ects

Landschapsontwerp heeft specifieke potenties om verstedelijking te structureren. Dit opleidingsonderdeel vestigt aandacht op het feit dat doordacht en zorgvuldig moet worden omgesprongen met de schaarse ruimte en op hoe een samenhangend en goed functionerend netwerk van groenblauwe structuren kan bijdragen tot de leefbaarheid binnen de verstedelijkte ruimte. Dichter bouwen kan immers alleen maar garant staan voor kwaliteitsvol wonen als er voldoende kwaliteitsvolle groene en publieke ruimte is. Daarnaast wordt ook ingegaan op de verschillende actoren die binnen de stedelijke context aanspraken maken op de beperkte open ruimte en op de manier waarop die bij ontwikkelingsprojecten in stedelijke context kunnen geactiveerd worden.

26-27

26-27



Analysebeeld, De Lissewegse vaart, de blauwe ader in een dynamisch polderlandschap, 2022, Zita Van Den Bosch, Dennis Croes, Nicolaas De Causmaecker,

Excursie Land van Saeftinghe © Ruben Joye





Ward Rappé

26-27

De bachelor na bachelor in de landschapsontwikkeling is samen met de bacheloropleidingen landschaps- en tuinarchitectuur, interieurvormgeving en DEVINE (howest) sinds 2021 verbonden aan het multidisciplinaire onderzoekscentrum Futures Through Design (FTD). FTD kan bogen op de jarenlange ervaring in onderzoeks- en dienstverleningsprojecten vanuit de verschillende opleidingen en schept tegelijk een kader voor multidisciplinaire samenwerking rond de grote maatschappelijke uitdagingen van de 21ste eeuw. Bedrijven, openbare besturen, verenigingen en onderzoeksinstellingen kunnen bij FTD terecht voor toepassingsgericht en beleidsvoorbereidend onderzoek, advies op maat en vorming. Daarnaast zijn er ook projecten gefinancierd door het Onderzoeksfonds Hogeschool Gent of externe onderzoeksfinanciering.

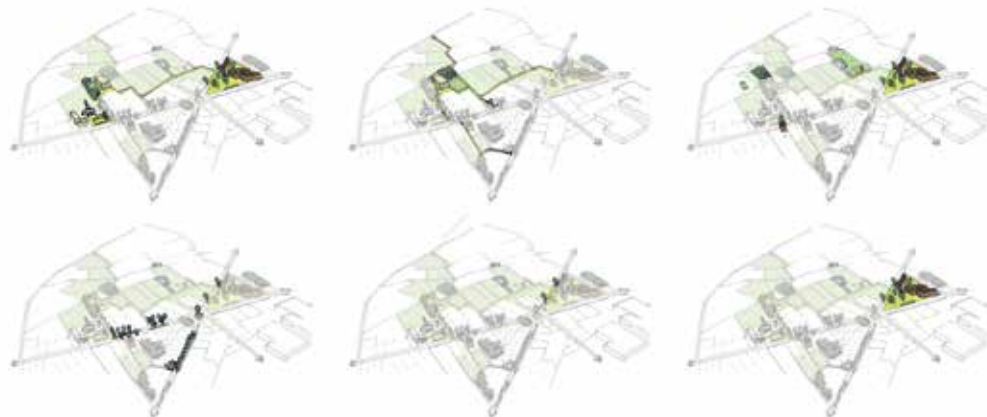
FTD bestaat uit een multidisciplinair team van docenten en onderzoekers. Er wordt maximaal aangesloten op vragen of noden vanuit het betrokken werkveld. Relevante experts, belanghebbenden en docenten participeren actief in de projectstuurgroepen of -werkgroepen. In veel projecten nemen ook studenten op één of andere manier deel aan het onderzoeksproces of in de dienstverleningsprojecten. Ze worden bijvoorbeeld ingezet in workshops om aan ontwerp (end onderzoek) te doen, gerichte terreininventarisaties te verrichten of voor GIS-verwerking. Daarnaast geven de projectprocessen en -resultaten aanleiding tot het actualiseren van bestaande en de introductie van nieuwe leerinhouden. Zo worden onderzoekspublicaties, thema's of inhouden in de lessen geïntegreerd, worden workshops of lezingen over onderzoeks- of dienstverleningsgerelateerde topics georganiseerd, onderzoeksmethodieken in de les geïmplementeerd of curriculumwijzigingen ingevoerd. Zowel het proces als de resultaten van onderzoek en dienstverlening geven aanleiding tot nieuwe inzichten in onderwijs en werkveld.

Binnen FTD focust het onderzoek rond landschapsontwikkeling zich doorgaans op

ONDERZOEK

ontwerp, planning, inrichting en beheer van kwalitatieve buitenruimten, met specifieke aandacht voor de manier waarop ze locatie-specifiek en coproductief tot stand komen. Er wordt expertise ontwikkeld in ontwerp, planning en beheer van landschap en groene publieke ruimten, met een focus op het platteland en het peri-urbane gebied. Uitgangspunt is dat de grote diversiteit aan landschappen, de extreme overlapping tussen platteland en stad en de ermee gepaard gaande multifunctionaliteit van Vlaanderen bij uitstek een boeiend laboratorium maakt voor praktijkgericht wetenschappelijk onderzoek in landschapsontwerp. In de diverse projecten wordt ontwerpend onderzoek ingezet om te komen tot gebiedsspecifieke en duurzame oplossingen voor ontwikkelingen in de samenleving. Kennis en inzicht in het landschap en de gevolgen van transformaties ervan, het inzetten van landschap als medium voor integratie en ontwerpend onderzoek als beeldend communicatiemiddel spelen hierbij een essentiële rol.

Joppe Dehandschutter



landschapsontwikkeling

landschapsontwikkeling

Eerste inschrijving?

Je kan je inschrijving volledig online afwerken. Eerst preregistreren je voor een professionele bachelor. Vanaf 27 juni kan je je inschrijving online verder afwerken. Geraak je er niet wijs uit? Contacteer ons studentensecretariaat en onze medewerkers helpen je graag verder.

Preregistreren

webreg.hogent.be

Je vindt alle informatie over inschrijven op onze website schoolofartsgent.be. Als je een buitenlands diploma hebt, kan je op de website of het studentensecretariaat informeren naar de juiste toelatingsprocedure.

Hoeveel het inschrijvingsgeld exact bedraagt, hangt af van het aantal studiepunten dat je opneemt en het feit of je al dan niet beursstudent bent. Schrijf je je in voor een modeltraject van 60 studiepunten (een volledig studiejaar), dan was het inschrijvingsgeld voor 2025-2026: €2232 (dit bedrag is indicatief en worden jaarlijks aan de actuele index aangepast)

Naast je inschrijvingsgeld betaal je, naargelang de opleiding, ook ateliergeld/studiogeld. Op onze website www.schoolofartsgent.be vind je hierover meer informatie. Na je inschrijving krijg je hiervoor een factuur.

Beurzen en studieleningen

Informatie over beurzen en studieleningen vind je bij onze dienst studentenvoorzieningen, hogent.be/stuvo. Voor kandidaten van buiten de Europese Economische Ruimte heeft KASK & Conservatorium een eigen beurzensysteem. Voor meer info kan je terecht op het studentensecretariaat.

Start academiejaar 2026/2027

De bachelor na bachelor in de landschapsontwikkeling voorziet geen onthaal van studenten tijdens de onthaalweek. Wel is er een infomoment voorzien tijdens de eerste les van het academiejaar. Het academiejaar start op 21 september 2026.

Campus Bijloke, Gebouw Pauli
J. Kluyskensstraat 2
9000 Gent
T 09 243 36 10
schoolofarts@hogent.be
www.schoolofartsgent.be

Je kan terecht op het secretariaat op volgende momenten:

- ma-vr 09:00-12:00 / 13:00-16:00
- Op de infodag van za 27.06.26 / 10:00-13:00
za 05.09.26 / 10:00-13:00
- Het studentensecretariaat is gesloten op za, zo, feestdagen en tijdens het zomerreces van 06.07 t.e.m. 16.08.26.

